



МИНОБРНАУКИ РОССИИ  
Федеральное государственное бюджетное образовательное  
учреждение высшего образования  
«ИВАНОВСКИЙ ГОСУДАРСТВЕННЫЙ ЭНЕРГЕТИЧЕСКИЙ  
УНИВЕРСИТЕТ ИМЕНИ В.И. ЛЕНИНА»  
(ИГЭУ)

**1. СОГЛАСОВАНО**

с профкомом студентов и аспирантов ИГЭУ  
Протокол № 7 от "30" марта 2021 г.

**Председатель первичной профсоюзной  
организации студентов и аспирантов**

Ивановского государственного  
энергетического университета  
ИГЭУ  
М.М. Вохмякова

«30» марта 2021 г.

**СОГЛАСОВАНО**

с объединенным советом обучающихся ИГЭУ

Протокол № от .2021 г.

**Председатель объединенного  
совета обучающихся ИГЭУ**

Д.А. Смирнов

"30" марта 2021 г.

**ПРИНЯТО**

решением Ученого Совета ИГЭУ  
Протокол № 7 от "31" марта 2021 г.

**УТВЕРЖДАЮ**

Ректор

С.В. Тарарыкин

"01" апреля 2021 г.

**Концепция воспитательной работы ИГЭУ**

Версия 1.0

Дата введения в действие: "01" апреля 2021 г.

Статус	Должность	Фамилия И.О.	Подпись	Дата
Согласовано:	Проректор по ВР и СО	Котлова Т.Б.		30.03.21
Согласовано:	Проректор по научной работе	Тютиков В.В.		30.03.21
Согласовано:	Проректор по учебной работе	Гусенков А.В.		30.03.21

Иваново 2021

## **Концепция воспитательной работы ИГЭУ**

*Концепция воспитательной работы федерального государственного бюджетного образовательного учреждения высшего образования «Ивановский государственный энергетический университет имени В.И. Ленина»* (далее ИГЭУ) содержит нормативную, методологическую и организационную основы организации воспитательной деятельности в университете.

Воспитательный процесс в ИГЭУ осуществляется в рамках образовательного процесса и внеучебной деятельности в их единстве и взаимосвязи, носит системный, плановый и непрерывный характер.

**Основные нормативно-правовые документы, регулирующие организацию воспитательной и социальной деятельности обучающихся ИГЭУ:**

### ***1. Федеральные нормативно-правовые документы:***

- Конституция Российской Федерации;
- Федеральный закон от 29.12.2012 г. № 273-ФЗ «Об образовании в Российской Федерации»;
- Федеральный закон от 31.07.2020 № 304-ФЗ «О внесении изменений в Федеральный закон «Об образовании в Российской Федерации» по вопросам воспитания обучающихся»;
- Федеральный закон от 30 декабря 2020 г. № 489-ФЗ "О молодежной политике в Российской Федерации"
- Федеральный закон от 05.02.2018 г. № 15-ФЗ «О внесении изменений в отдельные законодательные акты Российской Федерации по вопросам добровольчества (волонтерства)»;
- Указ Президента Российской Федерации от 19.12.2012 г. № 1666 «О Стратегии государственной национальной политики Российской Федерации на период до 2025 года»;
- Указ Президента Российской Федерации от 24.12.2014 г. № 808 «Об утверждении Основ государственной культурной политики»;
- Указ Президента Российской Федерации от 31.12.2015 № 683 «О Стратегии национальной безопасности Российской Федерации» (с изменениями от 06.03.2018 г.);
- Указ Президента Российской Федерации от 07.05.2018 г. № 204 «О национальных целях и стратегических задачах развития Российской Федерации на период до 2024 года»;
- Указ Президента Российской Федерации от 09.05.2017 г. № 203 «Стратегия развития информационного общества в Российской Федерации на 2017-2030 гг.»;
- Распоряжение Правительства от 29.05.2015 г. № 996-р «Стратегия развития воспитания в Российской Федерации на период до 2025 года»;
- Распоряжение Правительства от 29.11.2014 г. № 2403-р «Основы государственной молодежной политики Российской Федерации на период до 2025 года»;

– План мероприятий по реализации Основ государственной молодежной политики Российской Федерации на период до 2025 года, утвержденных распоряжением Правительства Российской Федерации от 29.11.2014 г. № 2403-р;

– Распоряжение Правительства Российской Федерации от 29.12.2014 г. № 2765-р «Концепция Федеральной целевой программы развития образования на 2016-2020 годы»;

– Постановление Правительства Российской Федерации от 26.12.2017 г. № 1642 «Об утверждении государственной программы Российской Федерации «Развитие образования»;

– Письмо Министерства образования и науки Российской Федерации от 14.02.2014 № ВК-262/09 «Методические рекомендации о создании и деятельности советов обучающихся в образовательных организациях»;

– Приказ Федеральной службы по надзору в сфере образования и науки (Рособрнадзор) от 14.08.2020 №831 «Об утверждении Требований к структуре официального сайта образовательной организации в информационно-телекоммуникационной сети «Интернет» и формату предоставления информации».

## **2. Локальные нормативно-правовые акты:**

- Устав ИГЭУ.
- Рабочие программы воспитания (реализуемые как компонент основных образовательных программ).
- Календарный план воспитательной работы ИГЭУ на учебный год.
- Положение об Объединенном совете обучающихся ИГЭУ;
- Положение о первичной профсоюзной организации студентов и аспирантов ИГЭУ;
- Положение о Совете старост факультета;
- Положение о студенческом совете общежития ИГЭУ;
- Положение об управлении по воспитательной работе ИГЭУ;
- Положение об Учебно-информационном центре гуманитарной, подготовки ИГЭУ;
- Положение о доске почета обучающихся ИГЭУ;
- Положение об электронном портфолио;
- Положение о Музее истории и развития ИГЭУ;
- Положение о Студенческом городке ИГЭУ;
- Положение о Студии студенческого телевидения ИГЭУ;
- Положение о студенческом культурном центре;
- Положение об Управлении научно-исследовательской работы студентов и талантливой молодежи (УНИРСиТМ);
- Положение о стипендиальной комиссии.

**Воспитательный процесс** в ИГЭУ направлен на формирование ценностных ориентаций обучающихся, соответствующих системе ценностных установок, сформулированных в нормативно – правовых документах Российской Федерации. В Стратегии национальной безопасности Российской Федерации определены следующие традиционные духовно-нравственные ценности:

- приоритет духовного над материальным;
- защита человеческой жизни, прав и свобод человека;
- семья, созидательный труд, служение Отечеству;
- нормы морали и нравственности, гуманизм, милосердие, справедливость, взаимопомощь, коллективизм;
- историческое единство народов России, преемственность истории нашей Родины.

Федеральный закон "О молодежной политике в Российской Федерации" определяет такие цели, как формирование системы нравственных и смысловых ориентиров, позволяющих противостоять идеологии экстремизма, национализма, проявлениям ксенофобии, коррупции, дискриминации по признакам социальной, религиозной, расовой, национальной принадлежности и другим негативным социальным явлениям.

**Цель воспитательной работы ИГЭУ** – создание условий для активной жизнедеятельности обучающихся, их гражданского самоопределения, профессионального становления и индивидуально-личностной самореализации в созидательной деятельности для удовлетворения потребностей в нравственном, культурном, интеллектуальном, социальном и профессиональном развитии.

**Задачи воспитательной работы в ИГЭУ:**

- развитие мировоззрения и актуализация системы базовых ценностей личности;
- приобщение студенчества к общечеловеческим нормам морали, национальным устоям и академическим традициям;
- воспитание уважения к закону, нормам коллективной жизни, развитие гражданской и социальной ответственности как важнейшей черты личности, проявляющейся в заботе о своей стране, сохранении человеческой цивилизации;
- воспитание положительного отношения к труду, развитие потребности к творческому труду, воспитание социально значимой целеустремленности и ответственности в деловых отношениях;
- обеспечение развития личности и ее социально-психологической поддержки, формирование личностных качеств, необходимых для эффективной профессиональной деятельности;
- выявление и поддержка талантливой молодежи, формирование организаторских навыков, творческого потенциала, вовлечение обучающихся в процессы саморазвития и самореализации;
- формирование культуры и этики профессионального общения;
- воспитание внутренней потребности личности в здоровом образе жизни, ответственного отношения к природной и социокультурной среде;
- повышение уровня культуры безопасного поведения;
- развитие личностных качеств и установок (ответственности, дисциплины, самоменеджмента), социальных навыков (эмоционального интеллекта, ориентации в информационном пространстве, скорости адаптации, коммуникации; умения работать в команде) и управленческими способностями (навыков принимать решения в условиях неопределенности и изменений, управления временем, лидерства, критического мышления)».

## **Методологические подходы к организации воспитательной деятельности в ИГЭУ:**

– Аксиологический (ценностно-ориентированный) подход, который имеет гуманистическую направленность и предполагает, что в основе управления воспитательной системой ИГЭУ лежит созидательная, социально-направленная деятельность, имеющая опору на стратегические ценности (ценность жизни и здоровья человека; духовно-нравственные ценности; социальные ценности; ценность общения, контакта и диалога; ценность развития и самореализации; ценность опыта самостоятельности и ценность профессионального опыта; ценность дружбы; ценность свободы и ответственности и др.), обладающие особой важностью и способствующие объединению, созиданию людей, разделяющих эти ценности.

– Системный подход, который предполагает рассмотрение воспитательной системы ИГЭУ как открытой социально-психологической, динамической, развивающейся системы, состоящей из двух взаимосвязанных подсистем: управляющей (руководство ИГЭУ, проректор по воспитательной работе, заместитель декана по воспитательной работе, куратор учебной группы, преподаватель) и управляемой (студенческое сообщество, студенческий актив, студенческие коллективы, студенческие группы и др.), что подчеркивает иерархичность расположения элементов данной системы и наличие субординационных связей между субъектами, их подчиненность и соподчиненность согласно особому месту каждого из них в системе.

– Культурологический подход, который способствует реализации культурной направленности образования и воспитания, позволяет рассматривать содержание учебной и внеучебной деятельности как обобщенную культуру в единстве ее аксиологического, системно-деятельностного и личностного компонентов. Культурологический подход направлен: на повышение общей культуры обучающихся, формирование их профессиональной культуры и культуры труда.

— Проектный подход предполагает разрешение имеющихся социальных и иных проблем посредством индивидуальной или совместной проектной, проектно-исследовательской деятельности обучающихся под руководством преподавателя, что способствует: социализации обучающихся при решении задач проекта, связанных с удовлетворением потребностей общества, освоению новых форм поиска, обработки и анализа информации, развитию навыков аналитического и критического мышления, коммуникативных навыков и умения работать в команде. Проектная технология имеет социальную, творческую, научно-исследовательскую, мотивационную и практико-ориентированную направленность.

– Ресурсный подход учитывает готовность реализовать систему воспитательной работы через нормативно-правовое, кадровое, финансовое, информационное, учебно-методическое и материально-техническое обеспечение.

– Здоровьесберегающий подход направлен на повышение культуры здоровья, сбережение здоровья субъектов образовательных отношений, что предполагает активное взаимодействие членов коллектива ИГЭУ по созданию

здоровьеформирующей и здоровьесберегающей образовательной среды, по актуализации и реализации здорового образа жизни.

– Информационный подход реализуется за счет постоянного обновления объективной и адекватной информации о системе воспитательной работы в ИГЭУ, ее преобразования, что позволяет определять актуальный уровень состояния воспитательной системы и иметь ясное представление о том, как скорректировать ситуацию в ИГЭУ.

#### **Принципы организации воспитательного процесса в ИГЭУ:**

– системности и целостности, учета единства и взаимодействия составных частей воспитательной системы ИГЭУ;

– природосообразности, приоритета ценности здоровья участников образовательных отношений, социально-психологической поддержки личности и обеспечения благоприятного социально-психологического климата в коллективе;

– культуросообразности образовательной среды, ценностно-смыслового наполнения содержания воспитательной системы и организационной культуры ИГЭУ, гуманизации воспитательного процесса;

– приоритета инициативности, самостоятельности, самореализации обучающихся в учебной и внеучебной деятельности, социального партнерства в совместной деятельности участников образовательного и воспитательного процессов;

– со-управления как сочетания административного управления и студенческого самоуправления, самостоятельности выбора вариантов направлений воспитательной деятельности;

– соответствия целей совершенствования воспитательной деятельности наличествующим и необходимым ресурсам;

– информированности, полноты информации, информационного обмена, учета единства и взаимодействия прямой и обратной связи.

#### **Направления воспитательной работы в ИГЭУ:**

##### ***Приоритетные***

- гражданское
- патриотическое
- духовно-нравственное

##### ***Вариативные***

- физическое
- профессионально-трудовое
- культурно-творческое
- научно-образовательное
- профилактика асоциального поведения, терроризма и экстремизма.

**Приоритетными видами деятельности обучающихся в воспитательной системе в ИГЭУ выступают:**

- проектная деятельность;
- волонтерская (добровольческая) деятельность;
- учебно-исследовательская и научно-исследовательская деятельность;
- деятельность студенческих объединений;

- досуговая, творческая и социально-культурная деятельность по организации и проведению значимых событий и мероприятий;
- вовлечение обучающихся в профориентацию,
- вовлечение обучающихся в предпринимательскую деятельность.

**Проектная технология** способствует социализации обучающихся при решении задач проекта, связанных с удовлетворением потребностей общества.

Виды проектов: *исследовательские; организационные; социальные; технические; информационные; арт-проекты и др.*

**Волонтерская (от лат. voluntarius – добровольный) деятельность** или добровольчество, добровольческая деятельность – широкий круг направлений деятельности, включающий традиционные формы взаимопомощи и самопомощи, официальное предоставление услуг и другие формы гражданского участия.

Индивидуальное и групповое добровольчество через деятельность и адресную помощь способствуют социализации обучающихся и расширению социальных связей, самореализации инициатив обучающихся, развитию личностных и профессиональных качеств, освоению новых навыков.

### **Направления деятельности добровольческой деятельности обучающихся ИГЭУ**

№ п/п	Направления добровольческой деятельности	Мероприятия
1.	социальное добровольчество	– участие в организации благотворительных мероприятий; – доставка лекарственных препаратов и продуктов нуждающимся в условиях пандемии; – разработка и реализация проектов социальной направленности; – проведение просветительских бесед, направленных на профилактику психоактивных веществ и деструктивного поведения;
2.	событийное добровольчество (эвент-волонтерство)	- участие в организации и проведении событий – фестивалей, форумов, конференций и др.
3.	донорское движение	– добровольное участие в организации и проведении Дня донора в ИГЭУ;
4.	цифровое волонтерство	– добровольное оказание специализированной адресной и консультативной помощи сотрудникам вуза, преподавателям и обучающимся в вопросах онлайн-сопровождения образовательного и воспитательного процессов; – создание скринкаст-инструкции по использованию самых популярных приложений для дистанционной работы: Zoom, Webinar, MS Teams и др.
5.	спортивное добровольчество	– участие в подготовке и организации спортивных мероприятий; – пропаганда здорового образа жизни;
6.	арт- добровольчество	– помощь в организации и проведении культурно-массовых мероприятий;
7.	медиа-волонтерство	– добровольная помощь организаторам добровольческого

		движения, волонтерским центрам, благотворительным фондам в размещении необходимой информации; – распространение в медиа-пространстве информации о волонтерской деятельности;
8.	экологическое добровольчество	– участие в акциях, проектах, работе фондов и организаций экологической направленности; – благоустройство и обустройство дворов, участков, городских улиц;
9.	волонтерская помощь животным	– добровольная помощь приютам для животных (выгул, уход, кормление), закупка и доставка питания, устройство животных в «добрые руки».

### ***Научно-исследовательская деятельность***

В период сопровождения преподавателем научно-исследовательской деятельности обучающегося выстраивается не только исследовательский, но и воспитательный процесс, результатом которого является профессиональное становление личности будущего специалиста. Важным становится воспитание профессиональной культуры, культуры труда и этики профессионального общения.

### ***Деятельность и виды студенческих объединений***

*Студенческое объединение* – это добровольное объединение обучающихся ИГЭУ, создаваемое с целью самореализации, саморазвития и совместного решения различных вопросов улучшения качества студенческой жизнедеятельности.

Студенческое объединение выстраивается на принципах добровольности и свободы выбора, партнерства и равенства, гласности и открытости.

*Виды студенческих объединений ИГЭУ по направлениям деятельности:*

- научно-исследовательские (СНО, СКБ и др.);
- творческие (СТЭМ «Энерго», вокально-инструментальная студия, творческая мастерская «ArtHouse»; танцевальная студия «ЭнергоFlashDance» и др.);
- спортивные (студенческий спортивный клуб «Движение», туристский клуб «Ориентир» и др.);
- общественные (профком студентов и аспирантов, объединённый совет обучающихся и др.);
- волонтерские (волонтерский центр «Вектор добра» и др.);
- информационные (студенческая телестудия СТВ, студенческая газета «SEMPER in MOTU#МОТЯ», фотоклуб, медиацентр и др.);
- профессиональные (студенческий отряд, студенческий центр «Карьера» и др.);
- патриотические (поисковые, исторические и др.);
- межкультурные (языковые клубы, дискуссионный клуб и др.);
- иные.

***Профориентационная деятельность в ИГЭУ*** занимает значительное место, поскольку способствует обеспечению приемной кампании и привлечению потенциальных абитуриентов в вуз.



*Формы профориентационной работы с потенциальными абитуриентами:*

- беседы с абитуриентами о направлениях и профилях подготовки, о возможностях становления и развития в профессиональной сфере;
- проведение рекламной кампании (создание профориентационных и имиджевых роликов, позволяющих позиционировать направления подготовки ИГЭУ, размещение информации на сайте университета, оформление информационных стендов, рекламных щитов и полиграфической продукции о направлениях и профилях подготовки в ИГЭУ);
- организация «дней открытых дверей» и иных подобных мероприятий с предоставлением сведений об условиях и правилах приема на обучение, возможностях освоения различных профессий, сроках подготовки и др.

*Формы профориентационной работы с обучающимися ИГЭУ:*

- посещение с обучающимися потенциальных мест их будущего трудоустройства;
- участие обучающихся в различных конкурсах студенческих научно-исследовательских, проектных и иных работ;
- участие обучающихся в распределении молодых специалистов (осень, весна), днях Росэнергоатома и иных мероприятиях, содействующих трудоустройству.

***Вовлечение обучающихся в предпринимательскую деятельность***

Занятие предпринимательской деятельностью дает преимущественные возможности для самореализации личности и обеспечивает более высокий уровень дохода.

В ИГЭУ оказывается поддержка студенческому предпринимательству:

- проводятся обучающие мероприятия в рамках работы Бизнес-инкубатора;
- обучающиеся ИГЭУ вовлекаются в деятельность проектных мастерских, студенческих предпринимательских клубов, объединений и др.,
- обучающиеся ИГЭУ привлекаются к участию во внутривузовских, городских, всероссийских и международных конкурсах бизнес-проектов, бизнес-идей, и т.д.

**Формы и методы воспитательной работы в ИГЭУ**

Под *формами организации* воспитательной работы понимаются различные варианты организации конкретного воспитательного процесса, в котором объединены и сочетаются цель, задачи, принципы, методы воспитания в Университете.

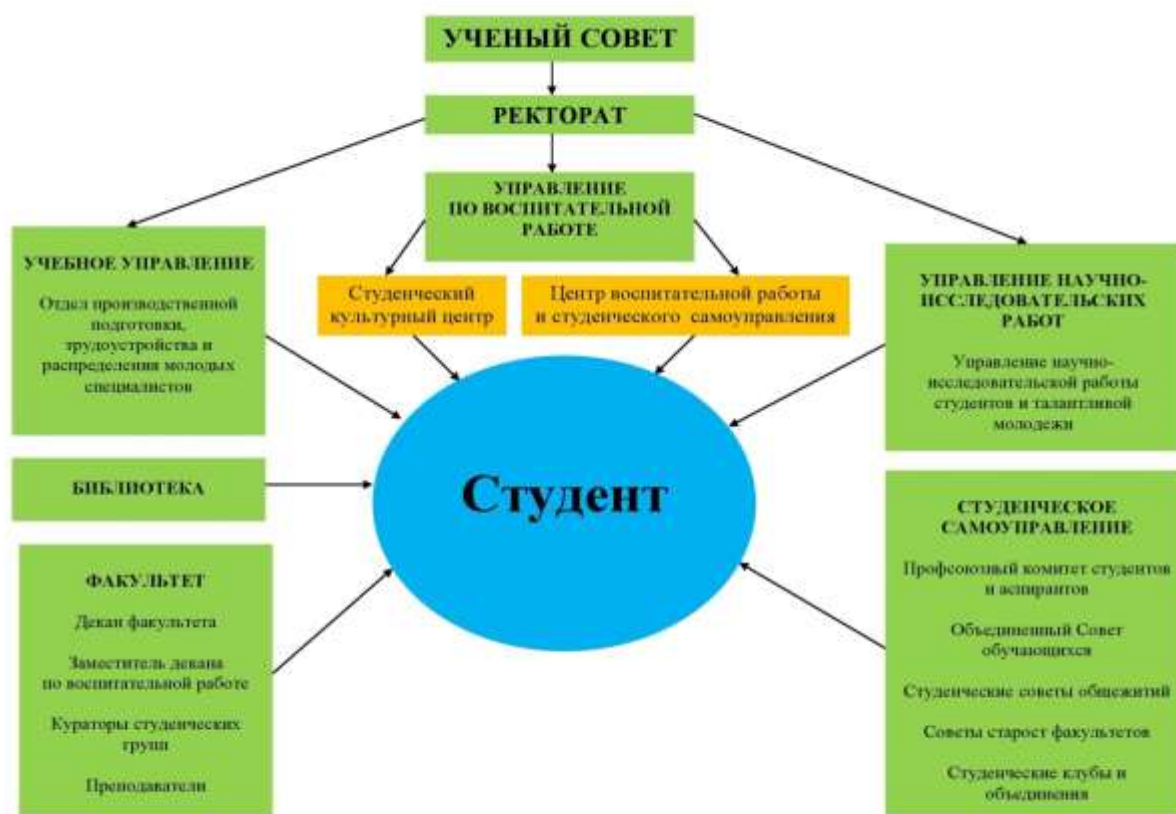
*Формы воспитательной работы:*

- по количеству участников – индивидуальные; групповые (творческие коллективы, спортивные команды, клубы, кружки по интересам и т.д.), массовые (фестивали, олимпиады, праздники, субботники и т.д.);
- по целевой направленности, позиции участников, объективным воспитательным возможностям – мероприятия, дела, игры;
- по времени проведения – кратковременные, продолжительные, традиционные;
- по видам деятельности – трудовые, спортивные, художественные, научные, общественные и др.

### **Методы воспитательной работы**

Методы мирования сознания личности	Методы организации деятельности и формирования ста поведения	Методы мотивации личности и поведения
беседа, диспут, диалог, инструктаж, контроль, объяснение, пример, разъяснение, приказ, самоконтроль, совет, убеждение и др.	задание, общественное поручение, педагогическое требование, поручение, создание воспитывающих ситуаций, тренинг, соревнование и др.	одобрение, поощрение инициативной активности, привлечение, создание ситуаций успеха, создание ситуаций для эмоционально-нравственных переживаний, соревнование и др.

### **Воспитательная система ИГЭУ и управление процессом воспитательной деятельности**



Важнейшее условие управления воспитательной деятельности в университете - соблюдение принципа интеграции учебной и воспитательной работы.

**Социальными партнерами** ИГЭУ в воспитательной работе являются:

- Работодатели

- Совет ветеранов ИГЭУ
- Ивановский Дом национальностей
- Учреждения культуры г. Иваново и Ивановской области
- Ивановское региональное отделение Российского союза молодежи
- Ивановское региональное отделение Союза театральных деятелей
- Ассоциация профсоюзных организаций Ивановской области
- Приюты для животных «Майский день» и ZOO 37
- Комитет молодежной политики, физической культуры и спорта

Администрации г. Иваново

- Управление молодежной политики Департамента образования Ивановской области

- Ресурсный центр добровольчества "Ивановский волонтерский центр"  
**Стратегию воспитательной работы** определяет Ученый совет университета, который также осуществляет контроль над ее ходом и результатами.

В компетенции проректора по учебной работе находится управление реализацией воспитательного потенциала учебного процесса. Проректор по учебной работе, учебно-методическое управление, деканы, заведующие кафедрами обеспечивают включение воспитательных аспектов в учебные программы дисциплин.

Проректор по воспитательной работе и связям с общественностью управляет воспитательным процессом вне учебных занятий.

Представители деканов факультетов по воспитательной работе обеспечивают планирование и реализацию воспитательных программ на уровне факультетов, координируют воспитательную работу внутри факультета, а также курируют работу органов студенческого самоуправления и обеспечение прав студентов своего факультета.

Проректор по воспитательной работе и связям с общественностью докладывает на Учёном совете ИГЭУ не реже одного раза в год (в соответствии с планом работы Учёного совета) об итогах воспитательной работы.

Вопросы воспитательной работы также ежегодно рассматриваются на заседаниях Учёного совета факультетов, заседаниях кафедр.